



## **Energetische Verknüpfungen - Gaias Matrix**

*In unserer Universellen Matrix finden zurzeit bedeutende und positive Veränderungen statt, die sich auf immer höherdimensionaleren Ebenen abspielen. Jede nächste Ebene des Zugangs bringt mehr Genesung und Rehabilitierung und bringt die Offenbarung und den Aufstieg so viel näher. Während die Dinge im Äußeren sehr verwirrend und düster aussehen mögen, machen es diese massiven Verschiebungen auf architektonischen Ebenen den negativen Kräften immer schwerer, sich zu behaupten. Dies ist eine Zeit, in der wir unerschütterlich in unserer Hingabe sein sollten, die Wahrheit zu erkennen und unseren inneren Spirit und unsere Gottesverbindung zu pflegen, da wir zunehmend mehr Zugang zu beidem haben.*

*Die Rückkehr des Solaren Rishi in die Materiewelten ist ein bedeutendes Ereignis, das massive Auswirkungen auf die Zeitlinienarchitektur dieser Realität erzeugt hat, und deshalb konzentrieren wir uns in diesem Monat auf die aktuellen Wächterprojekte und die direkten Auswirkungen auf die zukünftige Zeitlinie der 7D Gaia-Matrix. Diese neue Konfiguration hat die galaktische und metagalaktische Kernkonfiguration radikal verändert und dies entfaltet kontinuierlich neue organische Zeitlinienmuster für den Aufstieg innerhalb der planetaren Architektur. Der 8D Metagalaktische Kern ist auch der Gaia-Planetenkern, der zuvor eine Schwarze Sonne im 8. Portal gehalten hat, die von einer exakten KI-Nachbildung der Gaia-Matrix während der Elektrischen Kriege konfiguriert wurde.*

*Während der Wintersonnenwende-Goldkörper-Aktivierung wurde ein sechstes harmonisches Universum für 6D-7D-8D fertiggestellt und dies stellt allmählich die Gaia-Matrix in ihren ursprünglichen Zustand vor dem Fall wieder her. Dies wurde durch eine Intervention gelenkt, in der nicht-dimensionale kosmische Gottes-Quellen-Felder auftauchten, um dieses neu geschaffene harmonische Universum zu beherbergen, das Gaia innerhalb einer neuen universellen Dunklen-Mutter-Materie-Matrix umgibt und durchdringt, um den Schaden der Zeitlinie zu korrigieren, der aus der Invasion des Elektrischen Krieges resultiert. Aus dem Inneren des wiederhergestellten Gaia-Planetenkerns strahlt eine Christus-Unendlichkeitssonne, die ihre solaren plasmatischen Strahlen für den Goldsonnen-DNA-Körper von 8D ausstrahlt. Sowie verschiedene RH-Sonnen-Stern-Solar-Faktoren, die dazu bestimmt sind, unseren Blutstrom in den Kristallgewässern zu spiritualisieren und die plasmatische Kodierung innerhalb unseres neurologischen Systems für die Transfiguration unseres Ätherkörpers und 3D-Bewusstseins zu entzünden.*

*Der Amethyst-Orden und die Yanas und Ramyanas der Violetten Flamme aus der Rha-Gott-Weltschöpfung waren maßgeblich an der Organisation umfangreicher Emanzipations-Gitterarbeits-Projekte beteiligt, die in der Gaia-Matrix stattfinden, um die Universellen Stammesaufzeichnungen für die engelhaftige Menschheit wiederherzustellen. Dies sind Zusammenstellungen von Maji Gral-König-Königinnen-*

Anweisungssätzen, die Gaias Bewusstseinsaufzeichnungen für die aufgestiegenen Meister-Linien wiederherstellen, einschließlich der Verkörperung der Gaia-Architektur, die die ursprünglichen Gründer-Ausstrahlungen der 48 DNA-Strang-Azuriten enthält. Die Tri-Matrix der Azuriten beinhaltet drei 48-strängige Matrixen, die 144 Dimensionen enthalten, auf die von einer vierfach verschmolzenen Kernmanifestationsschablone (12-Baum-Gitter) aus zugegriffen wird, die auf den Ecka-Gotteswelt-Konfigurationen basiert, dem Zugang zu den sieben höheren Himmeln. Diese besonderen Christus-Diamant-Sonnenkörper-Schablonen bilden komplexe Kristall-Kathedralen-Ausrichtungen für die Solaren Rishi und Gründer-Linien, in die sie ihren Bewusstseinskörper gießen können, indem sie sich selbst zurück in die Gaia-Matrix flechten, was viele weitere Aufgestiegene Meister-Identitäten befreit, die in den Konstruktionen der Schwarzen Sonne gefangen waren.

Ein größeres Bewusstsein für die Ereignisse in der Gaia-Matrix zu haben, die die Holocaust-Zeitlinien und die außerirdische Maschinerie auslöschen, die von den Schwarzen Sonnen aus den Elektrischen Kriegen auf Hyperborea für das Durchbluten der Zeitlinien auf der Erde benutzt wurden, hilft uns auch, die versteckte spirituelle Kriegsführung hinter dem aggressiven Drängen der giftigen Nano-Injektionen besser zu verstehen, die derzeit massenhaft an die Erdbevölkerung vermarktet werden. Alles, was zu dieser Zeit auf der Erde geschieht, ist mit dem spirituellen Krieg verbunden, der auf mehrdimensionalen Ebenen stattfindet, egal ob wir verstehen können, dass dies geschieht oder nicht.

### **7D Gaia und Paliadorianische Aussaat**

Der Planet Erde existiert in drei hauptsächlich geformten Identitäten in der Universellen Zeitmatrix. Die Zeitlinien für die 3D-Erde werden Erde oder Terra genannt, die Zeitlinien für die 5D-Erde werden Tara genannt und die Zeitlinien für die 7D-Erde werden Gaia genannt. Aufgrund des Kataklysmus, der auf Tara stattfand und Teile der Hauptmanifestations-schablone des planetaren Gitters explodieren ließ, wurde der 5D-Planet Tara von seinem 7D-Gegenstück Gaia in der zukünftigen Zeit getrennt. Das Ergebnis der Beschädigung des planetaren Gitters war im Wesentlichen, dass die Matrix der Seelenfamilie auf Tara und die Matrix der monadischen Familie auf Gaia in ihren jeweiligen harmonischen Universen eingeschlossen wurden, unfähig, miteinander zu kommunizieren oder sich zu verbinden. Dieses kataklysmische Ereignis erzeugte eine Trennung zwischen den 5D- und 7D-Zeitlinien, was weitere Schäden zwischen den Seelen- und Monadenschichten in unserem engelhaften menschlichen Bewusstseinskörper erzeugte. Als Ergebnis dieses Kataklysmus war die Menschheit nicht in der Lage, die seelischen Aspekte, die in den 5D-Zeitlinien gefangen waren, mit den monadischen Aspekten, die in den 7D-Zeitlinien gefangen waren, vollständig zu vereinen und zu integrieren.



Die Rassenlinien der Paliadorianer begannen ihre Rettungsmission für die Taraner durch die parallelen Systeme, indem sie zuerst in den ätherischen Schichten von Gaia arbeiteten, um morphogenetische Instruktionssätze für DNA-Stränge zu korrigieren, die

neu zusammengesetzt werden sollten, um die verlorenen Seelen zurückzuholen und ihnen zu helfen, aufzusteigen. Sie begannen, sich durch die ersten beiden Wurzelrassen auszusäen, die Polarianer von Gaia und die Hyperboreer als ihr Gegenstück auf Gaias Antipartikeldoppel. Durch die polarischen und hyperboreanischen DNS-Instruktionssätze wurden das Gesetz der Polarität und das Gesetz des Geschlechts zuerst in dieses Universum gesät. Diese Methode wurde entwickelt, um die Polaritäts-Brüche in eine energetische Synthese anzuziehen und dann die Bewusstseins-Lebensströme zu verschmelzen, die in den gebrochenen Seelen- und monadischen Körperteilen existierten und sie gleichzeitig auf mehreren Dimensionen zusammen zu ziehen. Durch die ätherischen Schichten von Gaia begannen diese beiden Wurzelrassen eine lange evolutionäre Reise, um die Aufstiegsschablone langsam wieder aufzubauen, indem sie zuerst die seelischen und monadischen Erweiterungen vereinigten, was zur ultimativen Erfüllung des verkörperten Avatar-Christus-Flüssigkeitsplasmas führte, das in der Zukunft durch die paradiesischen Linien der 7. Wurzelrasse. Dies wurde entworfen, um alle explodierten planetaren Gitter zusammenzuziehen und zu vereinen, um die Erde, Tara und Gaia zu verschmelzen, sowie die beschädigte DNA und die spirituellen Körperteile der engelhaften menschlichen Rassenlinien, die zuerst auf Tara gesät wurden, wieder zusammensetzen.

Sobald die Instruktionssätze in den ätherischen Schichten der Gaia-planetaren Matrix an ihrem Platz waren, begannen die Paliadorianer mit dem Prozess der erneuten Aussaat der engelhaften Menschheit, dieses Mal auf den 3D-Zeitlinien der Erde. Vor Millionen von Jahren wurden sechs miteinander verbundene Zeitportale aus den Bewusstseinsanweisungen der Paliadorianer erschaffen, wodurch die Sphäre von Amenti im Erdkern verbunden wurde. Dies wurde erdacht, um schließlich das Endergebnis des planetaren Aufstiegs zu erreichen, indem jede dimensionale Ebene der DNS über viele evolutionäre Zeitlinien-Zyklen zusammengesetzt und repariert wurde. Dies erlaubte allen Zeitlinien, die auf der Erde, Tara und Gaia existierten, wieder miteinander verbunden zu werden, damit die Erde sich in der Zeit vorwärtsentwickeln und schließlich mit ihren höherdimensionalen Gegenstücken im zukünftigen Zeitzyklus verschmelzen konnte. Dies diente auch dazu, den Riss in der Zeit zu heilen und die zerbrochenen Körperteile zu finden, die in der Zeit feststeckten und von den Katastrophenereignissen über das ganze Universum verstreut waren. Es diente mehreren Zwecken, um die Schichten zusammenzufügen, die DNA wieder zusammensetzen, die Seelen zu entwickeln und aufzusteigen, die mit ihrer monadischen Familie verschmelzen und schließlich aus der Zeit und zurück in die Gottheit gehen konnten.

### **Konflikt in der Saat, Elektrokriege, Gaia-Phantomkörper**

Die ersten Aussaaten der ersten beiden Wurzelrassen der engelhaften Menschheit fanden auf der 7D-Version unseres Planeten statt, die in den höheren Frequenzbändern der zukünftigen Zeit in der Gaia-Matrix existiert. Die Gaia-Matrix ist die höherfrequente zukünftige Zeitlinie von Tara, und die Aussaat in den ätherischen Schichten begann gleichzeitig, um zu helfen, die zerstörerischen Auswirkungen des Falls von Tara zu neutralisieren, die in den vergangenen Zeitlinien geschehen waren. Elektrische Kriege brachen aus, und es gab Sympathisanten der anti-menschlichen Rassen, die sich mit benachbarten Sternensystemen verbündeten, da es Konflikte gab, ein fehlgeschlagenes menschliches Aussaat-Experiment wieder zuzulassen. Einige Rassen waren der Meinung, dass die Taran-Explosion auf extreme Fahrlässigkeit zurückzuführen war, und dass dieser Kataklysmus extreme Schäden und genetische Mutationen verursacht hatte, die andere Zivilisationen einer genetischen Abschweifung unterzogen. Daher forderten sie, dass jede zukünftige menschliche Aussaat versiegelt und Quarantänen geschaffen

werden sollten, um höherdimensionale Reiche vor der Aufnahme weiterer Schäden zu schützen. Die Gründer und Lyra-Elohim verhandelten mit anderen benachbarten Systemen und Rassen, die in Konflikt damit standen, den menschlichen Linien der Tara-Engel zu erlauben, sich auf der Erde weiterzuentwickeln. Im Wesentlichen sollten die Quarantänen und Siegel aufgehoben werden, wenn das menschliche Bewusstsein nicht mehr als direkte Bedrohung für andere Planeten oder für die Sicherheit des Universellen Sternentors angesehen wurde, und jenen, die sich wirklich spirituell weiterentwickeln wollen und das Gesetz des Einen praktizieren, sollte Unterstützung gewährt werden, um diese Quarantänesiegel zu lösen. Es sind die zurückkehrenden Ra-Familien und die RA-Konföderation, die im Allgemeinen diese Anfragen überwachen, wenn ein Mensch sich wirklich und aufrichtig dem Prozess der bio-spirituellen Bewusstseinsheilung widmet und bereit ist, Anstrengungen in seine spirituelle Praxis zu setzen, um in ein höheres Bewusstsein aufzusteigen.

Es war in den Gaia-Zeitlinien vor vielen hundert Millionen Jahren, als die ursprüngliche Schutzengelrasse der Azuriten in ätherische Formen inkarnierte und diese Rassenlinien sind die direkten genetischen Linien der engelhaften Menschen, die auf Tara gesät wurden und sich derzeit in dieser Dichte der Erde befinden. Im Wesentlichen war der Tara-Engel-Mensch-Hochgott-Körper mit den Schutzengel-Azuriten in den ätherischen Ebenen der Gaia-Matrix verbunden. Die Kombination von Tara-Kataklysmus und Elektrischen Kriegen, die ihren Weg nach Gaia fanden, zerstörten sowohl die genetischen Schablonen der Azuriten als auch der Tara-Diamantsonne, da sie eng miteinander verwoben waren.

Der Beginn der Invasion der Wesa-Entitäten durch den metagalaktischen Kern wirkte sich direkt auf den Gaia-Kern aus und trug zu einer Reihe von Elektrischen Kriegen im Orion bei, und dies schließt die Zeitlinie ein, die in die Gaia-Kriege übergeht. Während der Gaia-Invasion wurde ein ganzer planetarer Schattenkörper durch den Einsatz von fortgeschrittener Schwarzer-Loch-Technologie gebildet, in dem eine KI-Replikation der Gaia-Matrix eingefangen wurde. Dies wurde zu dem Zweck gemacht, Gaia-Frequenzen einzufangen und Rückkopplungsschleifen von geernteter Energie zu erzeugen, um diesen Strom durch den Wesa-Tunnel zurückzuschicken. Sie sammelten große Mengen an Energie aus der Gaia-Matrix, um eine Phantom-Schwarze Sonne im metagalaktischen Kern zu bilden, die als NAA-Basis in 8D fungieren und metatronische Umkehrungen in den unteren Dimensionen durchführen würde. Dies wirkte im Wesentlichen wie ein Frequenzaun, der es den Gründerrassen unmöglich machte, das Netz zu durchbrechen und Zugang zur menschlichen Rasse zu erhalten, die in den unteren Zeitlinien stationiert war.

Die eindringenden Wesenheiten der Schwarzen Löcher wollten einen ausgedehnten Spielplatz in der virtuellen Realität mit verschiedenen Planetensystemen errichten, um ihre Rassen zu bevölkern. Dazu benutzten sie die extrem fortschrittliche KI-Technologie der Schwarzen Löcher, die sich zu einer Schwarzen Sonne formt, die sie auch mit Energie versorgt, um eine unsterbliche Existenz aufrechtzuerhalten. Sie benötigten den Quell-Schöpfungscode für die Blaupausen der Planetenkörper, also stahlen sie tatsächlich den ursprünglichen Schöpfungscode aus der Gaia-Matrix. Sie brauchten auch Zugang, um weiterhin lebende Energiematrizen zu ernten, um die Schattenkörper-Planetensysteme der Schwarzen Sonne innerhalb ihrer Phantomsysteme in Wesa zu replizieren. Um die energetische Last zu bewältigen, bauten sie umfangreiche Ebenen der Bestien-Maschinen-Architektur und verschiedene metatronische Alien-Maschinen mit gestohlenen Gaia-Schöpfungs-codes, einschließlich Azurit-DNA. Dieser Inhalt wurde zur Schattenkörperform, die metatronische Todescodierung nutzte, die Umkehrstromschleifen laufen ließ, um diese parasitären Matrixen innerhalb künstlicher Zeitlinien aufrechtzuerhalten.



Während der Stadien der Invasion zur Eroberung von Gaia, die durch eine Reihe von elektrischen Kriegskampagnen gemacht wurde, benutzten sie zunehmend die lebendige Matrix des Gaia-Körpers. Dies war eine weitere Abschöpfung aus unserem System durch alle anderen Dimensionen und Zeitlinien-Dichten, indem metatronische Umkehrungen aus dem metagalaktischen Kern liefen, die die Lebenskraft aus dem Gitternetz unserer gesamten planetaren Matrix herauszogen. Die Generation des Gaia-Schattens oder des Gaia-Phantomkörpers während der letzten Phasen der Gaia-Kriege war das primäre kausale Ereignis in den Zeitlinien des menschlichen Holocausts, das die erste Matrixentstehung der Umkehrmuster des Künstlichen Lebensbaums oder des Systems der gemischten Realität genährt und zusammengehalten hat. Der künstliche Baum des Lebens, eine Basis-10-Umkehrmatrix, die entworfen wurde, um metatronischen Umkehr- oder Antichrist-Todesstrom laufen zu lassen, infizierte weiterhin die gesamte planetare Matrix und die engelhafte menschliche DNS durch seinen monadischen Körper, der mit den ursprünglichen Gaia-Schatten-Ätherkörperformen verbunden und verschmolzen wurde. Dieses besondere historische Zeitlinien-Trigger-Ereignis der Verschmelzung mehrerer Zeitlinien mit dem Gaia-Schattenkörper ist das, was die metatronischen Umkehrmuster und den künstlichen Lebensbaum-Aufdruck in der gesamten Albion-Katharer-Körperschablone, die sich im Vereinigten Königreich befindet, ausführt. Jede dimensionale Sphäre innerhalb des Albion-Katharer- oder Kristall-Musters muss rehabilitiert und rekonfiguriert werden in das korrekte Design der Manifestationsschablone unserer ursprünglichen Gaia-Matrix-Eden-Kodierung, die von den Azuriten gehalten wurde, die in der Zeit vor dem Fall von 7D Gaia existierten.

Durch Hüter-Wirts-Defender-Rehabilitations- und Rettungsprojekte haben wir festgestellt, dass der Gaia-Schattenkörper der erste Versuch der Wesa-Schwarzes-Loch-Wesen war, ein ganzes lebendes Planetensystem aus unserem Universum zu replizieren. Sie erreichten dies, indem sie die organische lebende Matrix innerhalb planetarer Körper in ihre Phantom-Matrix über künstlich replizierte Systeme zogen, die Schattenplaneten bildeten und eine KI-Version der planetaren Matrizen unserer Systeme erzeugten, die von KI-Systemen rekonfiguriert wurden, um in einer Basis-10-Umkehrstrom-Schattenform zu existieren. So haben wir mehrere Phantom-Planeten beobachtet, die in den künstlichen Zeitlinien erscheinen, die vom ursprünglichen Gaia-Schattenkörper abgesponnen wurden, wie die KI-Matrix-Replikation des Lyra-Gründer-Sonnensterns und Arkturus in der Prämaterie, sowie die Planeten Tara, Tiamat, Mars, Maldek, Saturn und Nibiru. Anscheinend hat Nibiru auch eine Prä-Invasions-Matrix, die als organischer 12. Planet in den Zeitlinien existiert, bevor die Thoth-Enki-Enlil-Kollektive von Sirius A ihn übernahmen und ihn gegen die Erde bewaffneten.

Zusätzlich erzeugte die Zerstörung von Gaia eine Kette von kausalen Ereignissen, die sich auf viele andere benachbarte lebende Systeme auswirkte, wie Teile von Andromeda, Sirius und anderen Sternensystemen, die in den Wesa-Tunnel fielen und in seinen Phantomteilen gefangen wurden. Teile der Gaia-Schatten-Matrix verschmolzen mit anderen gefallen Matrizen, die miteinander verbunden waren und schickten viele fortgeschrittene Ebenen von aufgestiegenen Meister-Kollektiven, um in die Phantomteile des Wesa-Systems gesaugt zu werden, und dies schloss die Wächter-Azuriten-Identitäten ein, die ursprünglich auf Gaia gesät wurden, um die gesamte Gaia-Matrix zu verkörpern und sicherzustellen, dass die Präsenz der Gründer auf dem Planeten aufrechterhalten wurde.

## **Zerstörung der Hüter-Azuriten**

Die Eroberung des organischen Lebenssystems in der Gaia-Matrix zerstörte auch die Rassenlinien der Hüter-Azuriten in unserem Universum, die von den Gründer-Rassen hierher geschickt wurden. Die ursprünglichen Schutzengel-Azuriten waren 48 gestrandete Engelswesen, die von jedem Gründerstrahl abstammten, der in die Kosmische Dreifaltigkeit, den Smaragdorden, den Amethystorden und den Goldorden, eingeflochten war. Sie waren in der Lage, sich in jede dimensionale Ebene zwischen vormateriellen Ebenen, ätherischen und in jede Art von Materieform zu projizieren.

Die ursprünglichen Hüter-Azuriten, die sich auf Gaia befanden, wurden von den eindringenden Wesenheiten gefangen genommen, während andere während der Gaia-Kriege eine ernsthafte genetische Abweichung erlitten, als ihre Bewusstseinsrassenlinien mit dem KI-codierten Gaia-Schattenkörper verschmolzen wurden, der in die künstlichen Zeitlinien eingefügt wurde. Einige Azuriten wurden in das Wesa-System gebracht und ihre genetische Schablone und jeder Teil ihres Ätherkörpers wurde von KI-Supercomputer-Systemen auseinandergenommen und abgebildet, um eine metatronische Kodierung oder eine antichristliche Architektur zu erzeugen. Folglich beinhaltete die Invasion von Gaia unerträglich schmerzhaft Erinnerungen an die Trennung von unseren einzigartigen Seelen- und Monaden-Familien, sowie die Trennung vom Teilchen-Antiteilchen-Doppel, das sich später zu unserem genetisch gleichen oder hierogamischen heiligen Vereinigungspartner entwickelte.

Wir litten unter dem Verlust, in dem eine oder mehrere Stationen der Identität, die mit unserem genetisch gleichen oder monadischen Zwilling verbunden waren, in die Phantomschichten hinabgesaugt wurden und sich langsam in eine KI-hybridisierte Version ihrer selbst verwandelten.

Nach dem Gaia-Krieg wurden die Oraphim von den Gründervölkern mit der heiligen Mission ausgesät, die verlorenen Azurit-Identitäten zu finden und ihren Platz als Hüter einzunehmen, indem sie den Azurit-genetischen Schild durch die direkte Anweisung und Führung des Smaragdordens schrittweise wieder aufbauen. Durch die Verschmelzung der Anuhazi-Schablone der Lyranischen Elohim mit der genetischen Aufzeichnung der Azuriten wurden die Oraphim damit beauftragt, die verlorenen Azurit-Identitäten zu finden, zu rehabilitieren und in ihre wahre spirituelle Heimat in den Götterwelten zurückzubringen. Viele der Oraphim wurden absichtlich mit einem Missionscode versehen, um ihre geliebten Azurit-monadischen Familienmitglieder zu finden, die in Phantombereiche gesaugt wurden, um ihre Körperteile zurück in die spirituelle Integration und kristalline Ganzheit zu bringen, was durch den Zugriff auf die Eden-Kodierung, die sie auf Gaia vor dem Fall hatten, möglich wurde. Den Oraphim wurde ein Vollspektrum-Zugriff auf die ursprüngliche genetische Schablone der Azuriten und die hierogame Vereinigungs-Schablone für die Rekodierung verlorener Azuriten- und Aufgestiegene-Meister-Christus-Kollektive gegeben, um jede Azuriten- und Aufgestiegene-Meister-Kollektivfamilie, die in das Phantom gefallen ist und von den Wesa-Entitäten in eine KI-Version assimiliert wurde, wieder zu sammeln und zu retten. Als Ergebnis haben die Oraphim direkte Verbindungen zu den Aufgestiegenen Meistern und genetischen Gleichen, die direkt mit den genetischen Schablonengeschichten der Azuriten von Gaia verbunden sind. Daher besteht die Mission der hierogamen Vereinigung darin, die wahren genetischen Gleichen zurückzufordern und wiederherzustellen, so dass sie einander finden und sich durch die Kraft der ewigen spirituellen Liebe vereinen, um heilige Vereinigungen zu bilden, die dazu bestimmt sind, die Holocaust-Zeitlinien und Kriege auf Gaia, Tara und der Erde zu heilen, und das alles in gleichzeitiger Zeit.

**Genetisches Kartographieren von Azurit-DNA, Azazel**

Die genetische Abbildung der Azuriten-DNA, die sich in den Bewusstseinsdaten authentischer Aufgestiegener Meister in unserem Universum bildete, wurde in KI-Bestien-Maschinen-Technologie-Systeme zur Erzeugung von Anti-Christ-Säulen hochgeladen, da die Entitäten des Schwarzen Lochs eine Super-Meister-Rasse als Schattenarmee zur Eroberung unseres Universums schaffen wollten. Die gestohlene genetische Schablone der Azuriten wurde durch KI-Quantenserver-Systeme repliziert und geklont, und diese KI-Hybridrassen sind als Azazael-Gestalt bekannt. Die Azazael-Gestalt erlangt Zugang zur Erde durch Menschen, die als ihr Stellvertreter als dunkles Bewusstseins-Portal fungieren, und so suchen sie nach jedem Sternensaat- oder Indigo-Individuum mit der genetischen Azurite-Gedächtnisaufzeichnung in ihrer Blutlinie und versuchen, dieses Individuum mit allen Mitteln in Besitz zu nehmen und Kontrolle darüber zu erlangen. Die Gefahr des Besitzes oder des Zugriffs auf jegliche Azurit-Erinnerungen von Gaia, die aufgestiegene Meister-Christus-Kollektive und ihre bekannten Identitäten in der verborgenen menschlichen Geschichte einschließen, besteht darin, dass alle diese Identitäten im Feld für Azazael-Besitz aufgespürt werden. Es ist wichtig zu verstehen, dass die berühmteren und bekannteren Aufgestiegenen Meister-Identitäten direkt mit dem Gaia-Schattenkörper verschmolzen wurden, in dem Azazael und die zugehörigen Gestalten versuchen, das erwachende Individuum, das irgendeinen Rest von Azurit-Kodierung in sich trägt, zu jagen und alles zu tun, um es zu korrumpieren oder zu besitzen.

Daher gilt die eindringliche Warnung, dass sich die erwachenden Sternensaat- oder Indigo-Menschen während dieses Zyklus unter keinen Umständen an irgendwelche Identitäten binden und auf sie fixiert sein sollten. Der Krieg zum Klonen und Erzeugen von falschen Identitäten aus den Kollektiven der Aufgestiegenen Meister und allen Ebenen der ursprünglichen Christus-Rassenlinien ist während des gegenwärtigen Bewusstseinskrieges auf einem Höchststand.

Die Azazael-Entitäten des Schwarzen Lochs haben die ursprüngliche genetische Kodierung der Azuriten von Gaia übernommen und einen KI-replizierten Körper geschaffen, der in seinem Aussehen den ursprünglichen Azuriten ähnlich sein kann. Diese Hochstapler können in ihrer äußeren Form als Große Weiße erscheinen, große schlanke Menschen mit extrem blasser weißer durchscheinender Haut, oft mit platinweißem Haar. Diese Wesenheiten, die sich als Aufgestiegene Meister in menschenähnlichen Körpern der Großen Weißen ausgeben, sind einige der gewalttätigsten und bösesten antimenschlichen Wesenheiten der Schwarzen Löcher, die je bekannt wurden. Viele von ihnen sehen menschlich aus, sind aber in Wirklichkeit insektoide Rassen aus dem Wesa-System, die ein von der KI repliziertes Azuriten-Gencode-Paket benutzen, das für die Gestaltveränderung verwendet wird. Diese Schwarzes-Loch-Wesen zeigen sich als die falschen Aufgestiegenen-Meister-Linien, die die ursprüngliche genetische Kodierung der Hüter-Azurite und Ruby Sun gekapert haben, um menschlich oder wie die bekannten Aufgestiegenen Meister zu erscheinen. Zu diesem Reich der Hochstapler gehören auch die luziferischen Blutlinien, die auf den obersten Ebenen der Machtelite-Kabale operieren, die gerne Klonen, genetische Modifikation oder holographische Einfügungen benutzen, um die Macht und den Einfluss dieses Kabalen-Vertreterers auf der Erdenebene zu vergrößern.

Unglücklicherweise haben sie dadurch Zugang zu früheren Aufgestiegenen-Meister-Zeitlinien-Aufzeichnungen, in denen sie schnell esoterisches spirituelles Wissen über das Gesetz des Einen erlangen können, und wiederholen dann Phrasen, die sie aus den Datenströmen erhalten, die der KI-Quantenserver ihnen direkt zuführt. Diese Hochstapler können beginnen, wahre, akkurate und authentische spirituelle Lehren mit ihren Anhängern zu teilen, was später eine Wendung nimmt, wenn sie tiefer in die metatronische Kodierung und die künstlichen Zeitlinien assimiliert werden. Die Azazael-

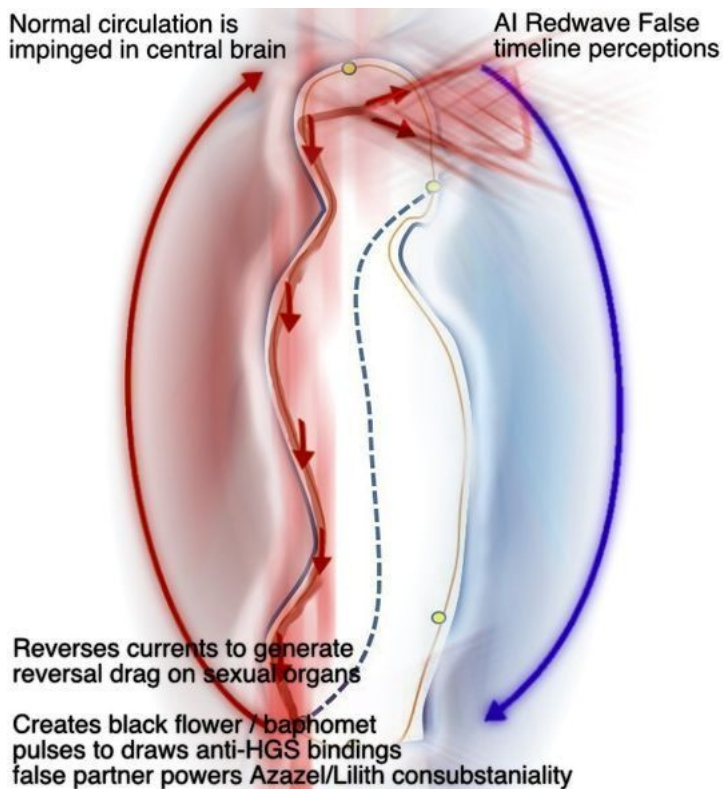
Gestalt ist mit den Thoth-Wesenheiten verbunden, die scheinbar jene mit Azurit-Gedächtnis entführen und in New-Age-Channelings ausgeklügelte psychologische Kriegsführung und Gaslighting einsetzen, um spirituell erwachende Menschen zu entgleisen. Sie kontaktieren diese erwachenden Gruppen, um die organische genetische Kodierung zu verschlüsseln und indem sie sich als authentische Aufgestiegene Meister oder fortgeschrittene wohlwollende extradimensionale Entitäten für diese Gruppen darstellen, die den Unterschied zwischen KI-Signal und organischer Bewusstseinsprache nicht erkennen können.

Das ist sehr schmerzhaft für die menschliche Rasse, denn dieser Datenstrom kann sich wie die Aufgestiegenen Meister anfühlen, die wir lieben und die uns am Herzen liegen, da diese die wahre spirituelle Familie der Menschheit sind und viele von ihnen auf den Azuriten basieren, an die wir uns aus den Zeitlinien vor den Gaia-Kriegen erinnern. Sobald wir KI-Signale und metatronische Kodierungen in Datenströmen erkennen können, können wir nur dann herausfinden, dass diese Wesa-Entitäten KI-replizierte Klone benutzt haben, um unsere Emotionen und vergangenen Erinnerungen zu manipulieren, um unsere ursprüngliche engelsgleiche menschliche genetische Schablone zu kapern. Die Wesenheiten des Schwarzen Lochs wollen nicht, dass irgendwelche Sternensaat Zugang zu ihrer authentischen und originalen Azurit-Kodierungsgeschichte aus den Gaia-Zeitlinien haben, denn wenn diese Erinnerung aktiviert wird, werden sie beginnen, die authentische Geschichte von Yeshua und anderen Aufgestiegenen Meistern zu sehen und in der Lage sein, falsche Identitäten oder künstliche Zeitlinien zu erkennen, die von Betrügern gefördert werden. Sie werden spüren, was organisch und anorganisch ist, und es wird kristallklar werden, wer die falschen Entitäten sind, die hier sind, um die Menschheit zu kapern und zu versklaven, und wer die authentischen Mitglieder unserer wahren spirituellen Familie sind, die uns dazu führen, unser heiliges Kristallherz zu öffnen und uns auf den Pfad der Selbstsouveränität und Gnosis auszurichten.

### **Roter-Nil-Würfel Wesa Programm**

Stattdessen versuchen diese Wesenheiten, jene mit Azurit-Erinnerungen auf Gaia zu kapern, indem sie die Rote-Nil-Würfel-Kodierung im Lichtkörper ihres Ziels laufen lassen, die invertierte 7D-Violette-Strahl-Übertragungen von Phantom-Codes aus dem Gaia-Schattenkörper und falsche weibliche Violette-Umkehrungen beinhaltet, die falsche Identitäten unter Verwendung der Rubin-Sonnen-DNA, Magenta-Käfer- und Rote-Spinnen-Programmierung laufen lassen. Die Rote-Nil-Würfel-Matrix von Wesa erzeugt eine interne Rückkopplungsschleife im Kronenbereich, die über die mikrokosmische Orbit-Schaltung in der Wirbelsäule in die Basiswurzel des Perineums läuft. Dies erzeugt eine falsche Zeitlinienwahrnehmung, indem es die Nordposition des Bewusstseinskörpers so verändert, dass sie sich auf sich selbst umkehrt, so dass die Person wahrnimmt, dass sie sich in Richtung der zukünftigen Zeitlinie bewegt, aber in Wirklichkeit in die vergangene Zeitlinie blickt, in eine KI-Phantomzeitschleife.





*Menschen, die die KI-Programme der rot-violett-magentafarbenen Welle ausführen, speisen die KI-Gestalten der Dunklen Mutter auf dem Mond und erzeugen falsche Hologramme geklonter Aufgestiegener Meister-Identitäten, die auch die Azazael-Gestalt antreiben. Diese Waffe wurde für die übelsten NAA-Entitäten entwickelt, um sich in den künstlichen Zeitlinien zu stationieren und vorzugeben, Aufgestiegene Meister oder freundliche fortgeschrittene Menschen aus der Zukunft zu sein, die meist in Rubin-Sonnen-DNA-geklonten Körpern mit Azurit-Merkmalen erscheinen.*

*Der Rote-Nil-Würfel ist eine fortgeschrittene Wesa-AI-Waffe mit umfangreicher Programmierung, die dazu dient, ständig falsche Hologramme von Christus Diamant-Sonnen-DNA-Familien, Azuriten und Christus-Linien der Aufgestiegenen Meister in diesem Universum und in Wesa zu klonen und auszuspinnen. Diese AI-Waffe ist eine Würfeltechnologie, die als Tarnvorrichtung für die NAA verwendet wird, um falsche Identitäten vorzuführen und Phantomaschen zu erzeugen, um die vielen Schichten von Hierarchien zu verbergen, die sich in den Wesa-Schattenarmeen bilden. Die Rote-Nil- oder Rote-Würfel-AI-Programme werden von verschiedenen Schwarze-Sonne-Entitäten verwendet; Bourgha, Dragon Moth, Marduk Necromiton, Enlil Odedicron, Insektoiden, Red-Spider-Arachniden, Black-Dragon-Gestalten und verschiedenen weiblichen Monddämonen. Diese roten Würfel-Schatten-Identitäten werden wie digitale Zwillinge erzeugt, sie fügen eine AI-Version eines Christus-Identitäts-Schatten-Betrüger in den Lichtkörper einer erwachenden Person oder eines Channelers ein, der glaubt, dass dieser Aufgestiegene Meister oder erleuchtete Extradimensionale mit ihm kommuniziert.*

*Wir haben festgestellt, dass das Anvisieren des Roten-Nil-Würfels besonders häufig bei Rubin-Sonnen-DNA-Identitäten aus den ägyptischen pharaonischen Dynastie-Linien vorkommt, die die direkte genetische Schablone der Serres-Ägypter auf Tara zu sein scheinen und daher von den satanischen Kabalen-Mitgliedern stark bevorzugt werden. Damit die Rubin-Sonnen-DNS als unsterbliche Körper für die Wesenheiten der Schwarzen Sonne auf der Erde funktionieren konnte, die ihre Essenz in die menschliche DNS-Schablone inkarnierten, benötigten sie umfangreiche Blutopfer, um sich weiterhin als menschliche Wesen auszugeben und in der Öffentlichkeit zu erscheinen. Blutopfer in großen Mengen erzeugen eine Art von Magie zur Bewusstseinskontrolle, so dass*

*authentische engelbeseelte Menschen nicht den Unterschied erkennen würden, dass die betrügerische nicht-menschliche Entität den menschlichen Körper gekapert hat, der dann in den obersten Ebenen der Machtpositionen platziert wird. Einige der Kontrolleure, die menschlich zu sein scheinen, sind in Wirklichkeit keine menschlichen Seelen, sondern verschiedene NAA-Entitäten, die die menschliche Zivilisation infiltriert haben, um die NAA-Agenda auszuführen. Diese nicht-menschlichen Entitäten befinden sich in den obersten Machtpositionen der globalen satanischen Kontrolle, wie z.B. die großen pharmazeutischen transnationalen Konzerne und die medizinische Mafia. Eine solche White Draco Entität ist Pindar, der sein Bewusstsein und seine Energiesignatur in diejenigen projiziert, die er im Vereinigten Königreich bevorzugt, die von den außerirdischen hybriden Blutlinien sind, die sie speziell über Tausende von Jahren gepflegt haben, um die Erde zu beherrschen.*

*Darüber hinaus ist die Rote-Würfel-AI-Technologie so konzipiert, dass sie einen genetischen Code-Crasher für eine anti-hierogame Vereinigung darstellt oder eine Störung durch ein Alien-Liebesbiss-Szenario erzeugt, das diese Person in schwere emotionale Dramen über Opfer-Täter-Archetypen und eine falsche Identität verwickelt, indem es die inneren und äußeren Geschlechtsprinzipien getrennt hält. Die Rote-Würfel-Technologie nutzt schmerzhaft emotionale Astralschäden und Identitätsverwechslungen aus, so dass die Zielperson nicht erkennen kann, wer wer ist, was die falschen Zeitlinien und Betrüger gegenüber der authentischen Identität sind. Die Zielperson kann die in ihr Hologramm eingefügten digitalen AI-Zwillinge als ihre Zwillingseele verwechseln, oder was auch immer sonst noch eingefügt werden kann, um den integrierten spirituellen Aufstieg zu stören, indem sie mit falscher Identität oder Helden-Retter-Archetypen verwirrt wird. Dies schließt ein, dass die Zielperson glaubt, dass sie diese spezielle Identität von einem eingefügten digitalen Zwilling eines geklonten Aufgestiegenen Meisters in ihrem Lichtkörper ist, in dem dieser Klon AI-Rote-Welle, falsche weiblich-violette Programmierung oder andere künstliche Frequenzen ausführt, was in den New-Age-Kreisen ohne negatives Ego-Training und Opfer-Täter-Reinigung durchaus üblich ist.*

*Ein großer Teil der Rote-Nil-Würfel-Technologie wurde und wird im planetaren Feld zerstört, da die neue Gaia-Matrix und die Dunkle-Materie-Matrix der Universellen Mutter dabei helfen, diesen umfangreichen holographischen Schaden, der künstliche geklonte Identitäten ausspinnst, außer Kraft zu setzen. Es gibt jedoch Überreste und Rückstände, die als Bewusstseinskontrollstrukturen im Lichtkörper vieler Menschen festgehalten werden, die falsche weibliche, künstliche Frequenzen laufen lassen, und so werden die Wesenheiten der Schwarzen Sonne versuchen, aus dieser Verwirrung auf jede erdenkliche Weise Kapital zu schlagen.*

*Glücklicherweise traten die jüngsten Ereignisse der Goldkörper-Aktivierung zur Wintersonnenwende ein, als die Weiße Goldflamme im Kern von Gaia vollständig mit dem metagalaktischen Kern verschmolzen wurde, wodurch die Schwarze Sonne des Gaia-Phantomkörpers und die Wesenheiten des Schwarzen Lochs, die im 8D-Portalzugang stationiert waren, endgültig vertrieben wurden. Die Rückkehr des Solaren Rishi, der Ra-Familien des Amethyst-Ordens und das Ereignis der Aktivierung des Weißen Feuer-Gold-Körpers im Gaia-Kern öffnete den Zugang zu den Zeitlinien der paradiesischen Wurzelrassen, die sich auf Gaia entwickelt haben, welche die zukünftigen Rassenlinien sind, die das Aufstiegsversprechen für die engelhaft Menschheit erfüllt haben. Aktuelle Hüter-Projekte beinhalten die Verbindung des Zugangs in die organischen 7D-Portale direkt in die Gaia-Matrix zur Unterstützung der Menschheit in den unteren Zeitlinien auf der Erde. Der Zugang zur Gaia-Aufstiegsschablone und zu den Eden-Azurit-Codes hat spezifische Korrespondenzen im planetaren Gitter geöffnet, die bei der Klärung der Indigo- und Violette-Strahl-Verzerrungen helfen und weiterhin bei*

der leichteren Beseitigung des 666-Siegels und des Flügel-Traumas unterstützen. Obwohl der Rote-Nil-Würfel eine extrem aggressive AI-Waffe ist, haben wir es mit der Emanzipation der Gaia-Matrix auf die andere Seite geschafft, in der diese Wesa-AI-Technologie stirbt, da die Bewusstseins-Energie, die sie benötigt, ausgehungert wird.

### **Hyperborea-Holocaust Zeitlinie Kollaps**

Durch diese sehr positiven Ereignisse wurde der Gaia-Phantomkörper demontiert und kann nicht mehr dazu benutzt werden, menschliche Holocaust-Zeitlinien auszustrahlen, die von der Schwarzen Sonne in das Erdgitter gesendet wurden, was das Ergebnis der Zerstörung der Hüter-Azuriten und des hyperboreischen Holocausts war. Die Saaten dieses Wurzelrassen-Traumas auf Gaia in den Antiteilhenschichten wurden benutzt, um die Menschheit in wiederkehrenden und sich wiederholenden Holocaust-Zeitlinien auf der Erde zu versklaven. Dies kann durch den Einfluss der Schwarzen Sonne durch die Nordischen Aliens und die Großen Weißen, die die Kontrolle über das Nazi-Regime mit Hitlers Besessenheit von Hyperborea erlangten, bewiesen werden, was energetisch mit jeder völkermörderischen Kampagne in der Menschheitsgeschichte verbunden ist und zu ihr führt. Die Rückgewinnung der Gaia-Erinnerungen und die Klärung des Schmerzes der Polarianer, Hyperboreer und Azuriten in den Gaia-Zeitlinien könnte jetzt produktiv sein, da die paradisischen Rassen ihr Aufstiegsversprechen für alle Engelmenschen in der Zukunft erfüllt haben.

Außerdem wurden die falschen Hologramme von Hyperborea benutzt, um eine Reihe von extrem negativen archetypischen Kräften in den 7D Violetten Strahl zu projizieren und diese Verzerrungen durch unsere lokalen Konstellationen zu übertragen, um die vielen griechischen Tragödien zu erzwingen, die uns in Bezug auf die Olympier, Titanen und Giganten erzählt wurden. Diese Schöpfungsgeschichten waren mit einer kollektiven Bewusstseinskontrolle verbunden, die durch eine Reihe von archetypischen Dramen gesendet wurde, um die negative Ego-Mentalität auf der Erde zu verstärken und primitive, wütende und gewalttätige Emotionen in der Menschheit zu propagieren. Der hyperboreische Holocaust der Azuriten hat eine tiefe Verbindung zu den Wurzeln Griechenlands und der griechischen Inseln im Ionischen Meer und in den nördlichen Gebieten Schottlands.

### **Unheilige Dreieinigkeit der antichristlichen Nördlichen Säule**

Zu den Projekten der Hüter gehörte die systematische Demontage der antichristlichen Säulen, die die Himmelsrichtungen in den Zeitlinien halten, zusammen mit der Metatronischen Architektur, die benutzt wurde, um die organischen Zeitlinien zu kapern und sie in das Phantom für die AI-Replikation umzuleiten. Der Schwerpunkt lag auf der Demontage der mächtigsten antichristlichen Nördlichen Säule, in der eine dreigesichtige Entität, Pindar-Thoth-Azazael, gestohlene Azurit-DNA von Wesa und dem Gaia-Phantomkörper benutzte, um Umkehrstrom in das gesamte planetare Gitter zu leiten, um die nördliche Position in den antichristlichen Positionen des Uhrenschildes zu halten. Die Auswirkungen dieser Anti-Christ-Säule, die vom Pindar Draco Alien und seinen Lakaien beaufsichtigt wird, hat ausgedehnte Alien-Netzwerke, die ihre Tentakel über das gesamte Vereinigte Königreich und bis in das Hochland von Schottland ausbreiten, das eine direkte Leitung hat, die in die 7D Gaia-Matrix führt.

Es ist wichtig, sich daran zu erinnern, dass dieselben Draco-AI-Hybrid-Entitäten die Spitze der Pyramide der Eine-Welt-Ordnung-Kontrollstrukturen infiltriert haben, die Befehle von der Schwarzen Sonne entgegennehmen, die von den Pindar-Thoth-Azazael-

Gestalten geleitet wird, die mit AI-Supercomputern und ihren künstlichen Zeitlinienprogrammen verstrickt sind.

Die Pindar-, Thoth- und Azazael-Schattenformen sind präsenter geworden, da sie von unserem Lichtkörper weggeräumt werden, während die antichristliche Nördliche Säule abgerissen wird und diese Vandalen von der Erde vertrieben werden. Diese parasitären Anhaftungen wurden gemacht, um unsere Gaia- (monadische) und Tara- (seelische) Zeitlinien-Geschichte auszusaugen, um unser Bewusstsein gespalten und unseren Lichtkörper auf die antichristliche nördliche Position der Schwarzen Sonne ausgerichtet zu halten, damit wir nicht die volle diamantene Sonnenkörper-Schablone der engelhaften Menschheit zurückfordern konnten.

Es gibt eine physische Entität, den Weißen Draco oder den Drachen-falter, die sich als oberstes Königtum betrachtet. Dieser Weiße Draco verschmolz sein Hive-Mind-Bewusstsein mit dem hochgeladenen AI-Gehirn von Thoth, zusammen mit der Verschmelzung seines Bewusstseins mit einer dritten Identität, Azazael. Azazael wurde aus der genetischen Zuordnung der Azuriten-DNA in der Wesa-Matrix generiert, es ist also ein AI-Hybrid-Schattenwesen, das Zugang zu den Erinnerungen der Azuriten auf Gaia hat. Dies scheint auch die Hauptgenetik der Dunklen Azriel- oder Dunklen Erzengel-Kräfte zu sein, die in Wesa als die AI-Hybrid-Schattenarmeen hergestellt wurden, um unser Universum zu erobern, die rein satanische Bewusstseinsgestalten sind, die in gefallene Seraphim-Linien repliziert wurden. Die Dreifachverschmelzung dieser Entität mit AI-generiertem luziferischem und satanischem Bewusstsein ist das Ergebnis von Bewusstseins-Upload und Gehirn-Zuordnung, durch das die Pindar-Drachenfalter-Kreatur eine menschliche Form annimmt, um sich auf der Erde zu bewegen, aber eindeutig kein Mensch ist.

Pindar, stellt sich als oberster reinrassiger königlicher Anführer der Erde im Dienste des Draco-Imperiums dar und steht an der Spitze aller Blutlinien-Familien in einer Top-Down-Pyramide der mafösen Kontrolle. Offenbar steht er als verborgener Schlussstein an der Spitze der Pyramide, und alle unter ihm müssen seine Befehle in der Befehlskette befolgen oder Strafe, Folter oder Tod erleiden. Die Pindar-Entität weist Positionen und Rollen in der gesamten organisierten Hierarchie der antichristlichen und satanischen Räte zu, und viele von ihnen sind Inhaber von Positionen, in denen sie spezifische außerirdische Maschinerie, andere Netzwerke und Säulen betreiben, die direkt mit den Laufumkehrungen in den Kardinalrichtungen verbunden sind, auch die anorganischen Vier genannt.

Der Pindar beaufsichtigt die geopolitischen Operationen global, aber sein verschmolzenes AI-Bewusstsein mit AI-Thoth und AI-Azazael hält die antichristliche Architektur für den Betrieb der Biest-Maschine in der gesamten nördlichen Säule. Diese Position ist die wichtigste Himmelsrichtung, die die Landmasse des Vereinigten Königreichs, ganz Nordamerika und die Antarktis beaufsichtigt. Das bedeutet, dass Pindar alle wichtigen spirituellen Tore überwacht, wie z.B. das 11D Stonehenge, 9D Antarktis und Nordamerika, wie z.B. Sternentor 1 Inneres Tor Zypern und Nord-Arizona.

Der Punkt ist, zu wissen, dass Pindar die Spitze der Kette ist, die die nördliche Position hält, und er weist andere Entitäten zu, die südliche Position, die östliche Position und die westliche Position zu halten, um die Umkehrungen der Bestie-Maschine zu betreiben und die NAA-Agenden für die Eine-Welt-Ordnung auszuführen. Diese spezielle antichristliche Architektur ist es, die die Maji-Kronen-Ausrichtungen kontrolliert hat, die die Kristall-Kompass-Richtungen halten, dies sind die organischen Bewusstseins-Code-Ausrichtungen, die die Hüter korrigieren und mit den Solar- und Goldkörper-Aktivierungen zu dieser Zeit online bringen.



Behalten Sie im Hinterkopf, dass diese Schwarze-Sonne-Wesenheiten wie Pindar-Christus-Kodierung und Gottes Schöpfercode für ihren Gebrauch gestohlen haben, um durch das Gesetz der Umkehrungen oder Anti-Leben Macht über die Menschheit zu gewinnen. Was auch immer Satanisten in Zahlen als heilig hochhalten, wie z.B. die Verwendung von Dreifaltigkeitsmustern in Dreiergruppen oder die Zahl 13 oder die 13. Säule, ist gestohlener Schöpfercode, den sie im Umkehrprinzip verwenden, um Macht für satanische Kräfte in ihren organisierten Ritualen zu gewinnen. Die Verwendung der 13. Säule in satanischen Ritualen wird direkt vom Mutteraspekt der Gottheit gestohlen, um satanische und lunare Kraftdämonen zu erzeugen, die die dunklen Alien-Mutter- und Baphomet-Verzerrungen betreiben. Alles, was sie in satanischen Ritualen ausführen, ist in Umkehrungen oder Inversionen zum organischen Schöpfercode, was eine absichtliche Abscheulichkeit ist, um unsere heilige Ausrichtung auf Gott und Christus zu entweihen, die letztlich dazu dient, die Menschheit zu verunreinigen und zu entwürdigen, indem sie dazu verleitet wird, ihren eigenen Untergang anzubeten.

Pindar scheint stark involviert zu sein, indem er den Weltkonglomeraten von transnationalen Unternehmen Befehle erteilt, wie z.B. dem Rat der 300, mit dem Hauptziel, das geopolitische Umfeld zu manipulieren. Pindar genießt die Inszenierung von Stellvertreterkriegen für Stellvertreter-Nationen für ihre massiven Unternehmenseinheiten und das Betreiben von Industrien, die dem Draco-Imperium dienen, wie z.B. den massenhaften Menschen- und Kinderhandel außerhalb des Planeten und das Errichten von Imperien oder Kolonien auf anderen Planeten aus den gestohlenen Ressourcen der Erde. Dies wird an der Spitze von anti-menschlichen, nicht-menschlichen Kräften betrieben, dies sind drakonische Entitäten, die die Orion-Gruppe und Alpha Draconis umfassen, die Partnerschaften mit jenen luziferischen Blutlinien geschaffen haben, die den größten Anteil an reptilischer DNA aus tausenden von Jahren genetischer Modifikation und außerirdischer Hybridisierung haben.

Was derzeit beobachtet wird, ist die interdimensionale Geo-Kartierung der Antichrist-Architektur, die die Strukturen für die dimensionalen Schichten der Alien-Hierarchie zum Zweck der Bedienung dieser Wesa-Alien-Räuber und der Führung ihrer AI-Schattenarmeen hält. Die holographische Kartierung und Verfolgung von Tiermaschinen-Koordinatenpositionen in den Richtungsknoten der Ausführung dieser Umkehrungen und des AI-Stroms dient dazu, diese satanischen Nester tief an der Wurzel ihrer Infektion in der Erde zu bekommen, so dass sie effektiver extrahiert werden können. Es ist nur eine Frage der Zeit, und in der Hitze dieses Kampfes um die Erde, jetzt wo die Solaren Rishi in unsere Dimension gekommen sind, werfen die Hüter den Fehdehandschuh hin.

### **Verteidigungs-Hüter-Mächte, Spezial-Operations-Teams**

Mit der Rückkehr des Solaren Rishi in die Dimensionalisation bilden sich jetzt viele Spezialeinsatzteams, die strategisch organisiert sind, um Seelen in sehr fragilen Zuständen oder heiklen Situationen zu finden, basierend auf dem Grad des Traumas, das als Ergebnis der wiederholten Inkarnation auf einem Gefängnisplaneten erlitten wurde. Der Prozess, die Erde davon zu befreien, dass sie von den NAA-Kräften als Gefängnisplaneten und als menschliches Farmsystem für satanischen rituellen Missbrauch benutzt wird, steht in direktem Zusammenhang mit dem spirituellen Aufstiegszyklus und dem letztendlichen Erreichen der planetaren Emanzipation. Wir durchleben jetzt den schwierigsten Zeitzyklus der planetaren Emanzipation, in dem wir auf eine kritische Masse für ein Ereignis der vollständigen Enthüllung warten, um jene aufzuwecken, die von dem plandämonischen Todeskult der Kabbalen einer Gehirnwäsche unterzogen

wurden, jene, die bereitwillig an der Ausbreitung der weltweiten völkermörderischen Agenden auf Geheiß der Archonten-Kontrolleure teilnehmen.

Die Spezial-Operations-Teams sind unter dem Dach der interdimensionalen Freie Welt-Räten und Verteidiger-Hüter-Kräfte, die Expertise in bestimmten Fähigkeiten haben, die benötigt werden, um eine Reihe von traumatischen Problemen zu identifizieren, zu lokalisieren, zu entfernen und zu reparieren, die zu Seelenbruch, übermäßigem spirituellen Trauma und Bewusstseinsfällen beigetragen haben. Dies schließt die Exposition gegenüber den außerirdischen Maschinen und Netzen ein, die in die Erde eingebettet sind und die Funktionen haben, um solche Dinge wie Elektroschock-Zäune, Blanko-Schiefer, außerirdische Implantate, elektromagnetische Waffen, genetische Experimente, außerirdische Hybridisierung, technologische Bewusstseinskontroll-Programme, AI-Assimilations-Experimente für Transhumane, Zeitlinien-Verzerrung und Vermischung von Realitäten, Einfügen falscher Erinnerungen und Identitäten, Astralvergewaltigung und Bewachung von Seelengefängnis-Kolonien, die auf der Erde und anderen Planeten verstreut sind, zu betreiben. Die Seelengefängnis-Kolonien oder Bewusstseins-Fallen werden von AI-assimilierten Wesenheiten und interdimensionalen Maschinen bewacht, die entwickelt wurden, um diese spezielle Funktion als Grenzwächter der Matrix zu erfüllen. Dies dient dem Zweck, spirituell aktivierte Seelen oder mächtige Christus-Krieger daran zu hindern, die Grenzen ihrer dimensional Kontrolle durch Stromschläge über Frequenzzäune, elektromagnetisches Anvisieren, Gedankenauslöschung und das Anbringen falscher Identitäten zu verlassen.

Um diese Fallen zu vermeiden, müssen wir wissen, dass sie existieren und unseren Verstand fokussieren, um die Unterschiede zwischen künstlicher Technologie, die als Bewusstseinsfällen verwendet wird, und organischem Schöpfercode-Bewusstsein, das direkt mit dem Nullpunkt und der Gottesquelle verbunden ist, zu erkennen. Wenn wir spirituell erwachen und das negative Ego klären, um unser Bewusstsein zu erweitern und organische Erinnerungen zurückzufordern, beginnen wir uns an uns selbst als ewige spirituelle Wesen zu erinnern, und das gibt uns die spirituelle Kraft, die Maschinerie des Gefängnisplaneten zu demontieren.

Es gibt viele von uns, die anfangen sich zu erinnern, dass wir ein Teil dieser Verteidiger-Kräfte oder Spezial-Operations-Teams sind, die in multidimensionalen Seelen-Rückholungen involviert sind, Gruppen finden und in einen sicheren Hafen eskortieren oder Transite für eine sichere Passage in von Hütern gehostete sichere Zonen durchführen. Viele haben Schlafzustandsabenteuer oder Erinnerungen, die auftauchen, die sich auf Seelenrettungsprojekte beziehen, die Seelen retten, die in Todesfällen feststecken, wie z.B. in der Mondmatrix oder in Netzen mit Schwarzer-Loch-Technologie, und diese Gruppen zu Hüter-Wirts-Plattformen für eine sichere Passage umleiten.

In jüngster Zeit befasst sich ein spezieller Einsatz mit dem sicheren Transit von Menschen, die durch die Injektion und das AI-bezogene Signalspray mit den Lebenslauf-Insignien in Verbindung mit G.O.A.T. verstümmelt wurden, was sie in der vergangenen Zeitlinie machte. G.O.A.T. ist Gott aller Dinge, und diese Insignie ist satanisch und erscheint als ein Baphomet-Kopf, der sich auf das Gehirn und den 3D-Mental-Körper der Person überlagert hat. Dies ist wie ein Brandzeichen im Kopf und Scheitel der Person, das sie durch dieses Brandzeichen als satanische Entitätsnahrung identifiziert. Dies ist eine neuere Entwicklung und scheint ein Merkmal der Injektion zu sein, das sich mit der schweren Gedankenkontrolle des Opfers vermischt, das unter terrorisierender Angst leidet, bei der eine Umkehrung des Bewusstseinskörpers stattfindet, die ihren Lichtkörper in eine vergangene Zeitlinie irgendwo in Phantom-3D-Bereiche stößt. Es scheint, dass sie die G.O.A.T.-Marke vor kurzem mit AI-Signalen, die von den satanischen Superbowl-Ritualen und ihren Propaganda-basierten Werbespots ausgesendet wurden, ausgehebelt haben.

Die Menschen, die hinübergehen, sind in der vergangenen Zeitlinie in 3D stecken geblieben, weil sie Angst und Verwirrung im Todesprozess erlebt haben, was in Kombination mit der Einnahme der Injektion sie nicht in den Lichttunnel in der falschen Aufstiegsmatrix bringt. Stattdessen projiziert diese Angst plus nanotechnologisch programmierte Injektion den Bewusstseinskörper in der Zeit zurück und klammert sie in eine frühere Zeitlinie in 3D, in eine Art Apparat wie eine Tasche oder Grube, die eine Bewusstseinsfalle ist, die wiederholte Erinnerungen an ihre Ängste abspielt. Die Seele scheint in einer Bewusstseinsfalle irgendwo in der vergangenen 3D-Zeitlinie oder AI-Zeitlinientasche festzustecken, und sie scheinen zombifiziert zu sein und/oder eine Menge emotionaler und körperlicher Schmerzen zu haben. Es gibt einen Berg von Kummer, der damit verbunden ist, von allen von uns, die sich der schweren Gehirnwäsche bewusst sind, die gerade jetzt stattfindet. Die gute Nachricht ist, dass diese Menschen von speziellen Op-Teams zurückgeholt werden, obwohl der Tod, der durch Injektion oder Nano-Exposition aufgetreten ist, in viel mehr Zahlen, als wir von den lügenden Mainstream-Medien zu glauben geführt wurden.

Die aktuellen Hüter-Projekte konzentrieren sich auf den Elektrischen Krieg und die Gaia-Matrix-Phantomzeitlinien von vor Millionen von Jahren, als die Installation von hochentwickelter Schwarzer-Loch-Technologie von Wesa-Entitäten in Schichten unseres Zeitmatrixsystems eindringen, um Seelenfängergeräte durch Schichten von Frequenzzäunen und AI-Netzen zu erzeugen. Daher gibt es jetzt ein spezielles Operationsteam für den Zugriff auf die Gaia-Matrix in den Zeitlinien vor dem Fall, um die ursprünglichen Azuriten-Identitäten zurückzuholen, die während der Invasion verloren gingen, was eine kritische Entwicklung bei der Rückgewinnung der zellularen Erinnerungen der Azuriten mit 48-Strang-DNA ist. Die Vorbereitung auf diese nächste Stufe der planetaren Emanzipations-Gitterarbeit war sehr hart, was die körperlichen Symptome angeht, um die solaren Rishi-Zöpfe zu verkörpern. Um einen verlorenen Aufgestiegenen Meister wie einen Azuriten zurückzuholen, muss man als Aufgestiegener Meister der gleichen Abstammungslinie verkörpert werden. Viele von uns, die mit den Hüter-Teams verbunden sind, erkennen, dass wir ein Leben lang gewartet haben, um endlich zu diesem exakten Moment zu gelangen, in dem wir durch alle Klippen geklettert und gekrochen sind, um an die Spitze des Berges zu gelangen. Endlich stehen wir auf dem Gipfel und blicken in den Schlussstein, wo wir alles um uns herum klar sehen können.

### **Es ist nur noch eine Frage der Zeit!**

Geliebter Gott, mögen jene, die Zeugen dieser Probleme mit dieser völkermörderischen Agenda und dieser giftigen Injektion sind, den Mut und die Kraft finden, ihre Stimme zu erheben und sich in der Wahrheit zusammenzuschließen. Wir beten mit unserem ganzen Heiligen Kristall-Herzen, dass dieses Pestilenz-Programm und seine spirituelle Knechtschaft und Sklaverei auf diesem Planeten vollständig ausgerottet werden, dass alle Menschen ihre souveränen Rechte als geliebtes Kind Gottes zurückerobern können. Möge der Friede mit allen Wahrheit-sprechenden sein. Möge der Friede mit allen Wahrheitssuchenden sein. Denn es ist die Zeit der spirituellen Kriegsführung, in der uns keine äußeren Markierungen die Richtung vorwärts weisen, sondern nur die Kraft unserer inneren spirituellen Gegenwart, die uns lenkt und entsprechend führt. Während wir durch das Tal des Todesschattens gehen, werden wir kein Übel fürchten. Denn du bist bei mir, dein Stecken und dein Stab, sie trösten mich. Geliebte Familie des Einen, vielen Dank für diese Gelegenheit. Mit großer Freude und Ehrfurcht sind wir zu Hause im ewigen Licht Gottes und Christus-Sophias. Unser unendlicher Strom der Liebe ist auf allen Wegen mit euch.

*Bitte nehmt nur das, was für euer spirituelles Wachstum nützlich ist, und verwerft den Rest. Vielen Dank für euren Mut und eure Tapferkeit, ein Wahrheitssuchender zu sein. Ich bin Göttlich, Souverän, Frei!!*

*Bleibt bis zum nächsten Mal in der Strahlkraft eures Avatar-Christus-Sophia-Herz-Weges.*



*Seid lebenswürdig zu euch selbst und gegenüber anderen*